

Situo 1 Variation io
Situo 5 Variation A/M io

FI KÄYTTÖOHJE
SV NAVODILA

somfy®

Viitenro. 5144850A



100 % kieräätettyä paperia

somfy®

SOMFY ACTIVITÉS SA
50 avenue du Nouveau Monde
F - 74300 Cluses

www.somfy.com

FI Situo 1 Variation io -kaukosäätimellä voit ohjata yhtä tai useampaa io-homecontrol®-laitteiden ryhmää (kaihtimia, sälerullaimia, valoja, sälekaihtimia jne.) Situo 5 Variation A/M io -kaukosäätimellä voit ohjata enintään 5 yhden tai useamman io-homecontrol®-laitteen ryhmää.

1. Turvallisuus ja vastuu

1. 1. Vastuu

Käyttäjän tulee säästää nämä ohjeet. Näiden ohjeiden noudattamatta jättäminen tai tuotteen käyttö muuhun kuin näissä ohjeissa määritettyihin käyttötarkoituksiin on kiellettyä. Ne peruuttavat Somfy:n vastuun ja takuun.

Tämän Somfy-laitteen asennuksen saa suorittaa asuintilojen motorisoimien ja automatisoimien ammattilainen. Asentajan täytyy noudattaa asennusmaassa voimassa olevia normeja ja lainsäädäntöä ja kertoa asiakkailleen tuotteen käytöstä ja huollosta.

Tarkasta tuotteen yhteensopivuus laitteistoihin ja lisävarusteisiin ennen asentamista. Jos tuotteen asennuksessa on epäselvää tai haluat lisätietoja, ota yhteys Somfy:n jälleenmyyjään tai mene sivulle www.somfy.fi.

1. 2. Turvallisuusohjeet

Moottorin kanssa käytettäessä katso myös moottorin ohjeet.

Tuotetta ei saa asentaa ulos eikä sitä saa käyttää ulkona.

Älä jätä tuotetta lasten ulottuville.

Älä käytä hankaavia tuotteita ja liuotteita sen puhdistamiseen. Älä altista tuotetta iskuille tai pudota sitä. Se ei saa olla herkästi syttyvien materiaalien tai lämmönlähteiden lähellä, siihen ei saa mennä kosteutta eikä nesteroiskeita. Sitä ei saa myöskään upottaa nesteeseen.

⚠ Varoitus

Tuote sisältää nappipariston.

Paristoa ei saa niellä: kemiallisten, jopa kuolemaan johtavien palovammojen vaara jo 2 tunnissa.

Jos paristo on laitettu johonkin kehon sisälle tai jos epäilet, että näin on käynyt, soita välittömästi lääkäriin. Pidä paristot (uudet ja käytetyt) ja tuote pois lasten ulottuvilta. Jos paristokotelo ei mene enää kiinni, älä käytä enää tuotetta ja pidä se pois lasten ulottuvilta.

Räjähdysvaara tai vaara, että paristosta vuotaa nestettä tai syttyvää kaasua, jos sitä pidetään korkeassa lämpötilassa (kuuma uuni, tuli), jos se särkyä, katkeaa tai altistuu ilman alipaineelle.

Paristoja, joita ei voi uudelleenladata, ei saa ladata uudelleen.

2. Situo 1 Variation io -kaukosäätimen ja Situo 5 Variation A/M io -kaukosäätimen tiedot (kuva A)

2. 1. Edestä päin

- ⓐ Seinätelineen ura
- ⓑ Ylös-/Päällä-/Avaa-painike
- ⓒ STOP-/my-painike
- ⓓ Himmennin
- ⓔ Alas-/Pois päältä-/Sulje-painike
- ⓕ Painikkeiden painamisen merkkivalo

- ⓖ Automaatti-/manuaaltilan valitsin
- ⓗ Painikkeiden painamisen ja ryhmän valinnan merkkivalot
- ⓘ Ryhmän valintapainike
- 2. 2. Näkymä takaa päin**
- ⓙ PROG-painike
- 2. 3. Näkymä ilman takalevyä**
- ⓚ Merkkivalot 1, 2, 3, 4 (käyttötilat)
- ⓛ Käyttötilan valintapainike (painike [E])
- ⓜ Autonomisen tilan valitsin (painike [A])
- ⓝ Seinäteline.

3. Ryhmien valinta Situo 5 Variation A/M io -kaukosäätimellä (kuva B)

ⓘ Ennen kuin käytät Situo 5 Variation A/M io -kaukosäädintä, varmista, että olet valinnut oikean ryhmän.

- Ryhmän ⓘ valitsimen lyhyt painallus: valitun ryhmän näyttö.

- Peräkkäiset painallukset: valitun ryhmän vaihto. Kunkin ryhmän 1 - 4 merkkivalo ⓘ syttyy yksitellen, minkä jälkeen kaikki merkkivalot syttyvät ryhmän 5 valinnan merkiksi.

4. Asennus

4. 1. Situo Variation io -kaukosäätimen lisääminen ja poistaminen

ⓘ Ensimmäisen säätimen tallennus: lisätietoa on io-moottorin tai io-vastaanottimen oppaassa.

Situo Variation io -kaukosäätimen lisääminen tai poistaminen laitteesta: (Kuva C)

- 1) Yksittäisellä, jo laitteeseen liitetyllä säätimellä:
 - Paina (n. 2 s) sen PROG.-painiketta, kunnes laite liikkuu ylös ja alas.
- 2) Lisättävässä tai poistettavassa Situo Variation iossa:
 - ⓘ Situo 5 Variation A/M iossa valitse ensin ryhmä ⓘ.
 - Paina lyhyesti PROG.-painiketta: laite liikkuu ylös ja alas, ja Situo Variation io on lisätty tai poistettu.

4. 2. Käyttötilan vaihto (kuva D)

ⓘ Kun haluat tietää eri käyttötilat: katso 5.1.

Alun perin kukin ryhmä on tilassa 3.

- 1) Situo 5 Variation A/M iossa valitse ensin ryhmä ⓘ.
- 2) Irota kaukosäätimen takalevy.
- 3) Paina painiketta [E] ⓘ.
 - Lyhyt painallus: tarkasta ryhmään liitetty tila.
 - Monta painallusta: muuta ryhmään liitettyä tilaa (katso 5.1.).
- 4) Kiinnitä takalevy.

4. 3. Jos käytetään jotain muuta kuin Somfy:n itsenäistä laitetta (kuva E)

ⓘ Suorita tämä menettely vain ohjatakseksi toisen kumppanimerkin kuin Somfy:n itsenäistä laitetta.

ⓘ Situo 5 Variation A/M iossa ota käyttöön itsenäinen erikoistila jokaisessa tämääntyyppiseen laitteeseen liitetyssä ryhmässä.

- 1) Situo 5 Variation A/M iossa valitse ensin ryhmä ⓘ.
- 2) Irota kaukosäätimen takalevy.

3) Meneillään olevan tilan selvittäminen: paina lyhyesti painiketta [A] ⓘ.

- Merkkivalo ⓘ/ⓓ palaa kiinteästi = vakiotila (muun kuin Somfy-merkin itsenäinen tila).
- Merkkivalo ⓘ/ⓓ vilkkuu = automaattinen erikoistila aktiivinen.

4) Tilan vaihtaminen: pidä painettuna painiketta [A] ⓘ, kunnes merkkivalon tila vaihtuu: se ilmoittaa uudesta tilasta.

- 5) Kiinnitä takalevy.

4. 4. Kiinnitys (kuva F)

⚠ Tätä tuotetta ei saa asentaa ylempäs kuin 2 m korkeuteen.

- 1) Irota seinätelineen taustapuolella olevan tarra- ja suojakalvo.
- 2) Kiinnitä seinäteline tasaiselle, puhtaalle ja kuivalle pinnalle. Varmista optimaalinen kiinnitys painamalla.
- 3) Aseta Situo Variation io kannakkeeseen.

5. Toiminta

ⓘ Ennen kuin käytät Situo 5 Variation A/M io -kaukosäädintä, varmista, että olet valinnut oikean ryhmän.

5. 1. Käyttötila

Situo Variation iossa on 4 esiohjelmoitua käyttötilaa. Niiden avulla käyttäjät voivat valita oikean käyttötilan eri ohjattaville laiteryhmillä.

- **Tila 1:** Mahdollistaa kaikkien io-homecontrol®-laitteiden ohjaamisen, esimerkiksi sälerullaimet, kaihtimet, autotallin ovet, portit, ikkunat jne. Himmennin ei ole aktiivinen.
- **Tila 2:** Himmennin on aktiivinen ja sillä voi muunnella valaistuksen ja lämmityksen voimakkuutta.
- **Tila 3:** Himmennin on aktiivinen ja sillä voi ohjata aurinkosuojien säleitä ja sälerullaimia, joissa on suunnattavat säleät.
- **Tila 4:** Himmennin on aktiivinen ja sillä voi ohjata sisätiloissa olevien sälekaihtimien säleitä.

5. 2. Painikkeet ^ / v (kuva G)

Käytettävän laitteen tyyppiin mukaan:

- ^: Ylös/Päällä/Avaa
- v: Alas/Pois päältä/Sulje

Erikoistapaukset: RGB LED Receiver io ja Tunable White LED Receiver io:

- Painetaan lyhyin painalluksin ^ tai v: Syytty tai sammuu.
- Painetaan pitkin painalluksin ^ tai v: Värin vaihtelu.

SV Med fjärrkontrollen Situo 1 Variation io går det att styra en grupp som kan bestå av en eller flera io-homecontrol®-produkter (markiser, rulljalousier, belysning, persienner osv.). Med fjärrkontrollen Situo 5 Variation A/M io går det att styra upp till fem grupper som var och en kan bestå av en eller flera io-homecontrol®-produkter.

1. Säkerhet och ansvar

1. 1. Ansvar

Det är användarens ansvar att spara bruksanvisningen på ett säkert ställe. Det är inte tillåtet att frångå anvisningarna eller använda produkten på ett sätt som inte har beskrivits i dem. Om detta ändå sker innebär det att Somfy:s ansvar och garanti inte längre gäller.

Den här Somfy-produkten ska installeras av en tekniker inom motor- och automatiseringsutrustning för hem. Installatören ska också följa gällande normer och lagar i installationslandet samt informera sina kunder om produktens användning och underhåll.

Kontrollera före installationen att denna produkt är kompatibel med tillhörande utrustning och tillbehör. Om du har frågor om installationen av produkten eller behöver annan information, kontakta en Somfy-återförsäljare eller gå till webbplatsen www.somfy.se.

1. 2. Säkerhetsföreskrifter

Vid motoriserad användning, läs även anvisningarna för motorn.

Den här produkten får aldrig installeras eller användas utomhus.

Se till att produkten är oåtkomlig för barn. Använd inte slipmedel eller lösningsmedel för att rengöra den.

Utsätt inte produkten för slag, stötar, brännbara ämnen, värmekällor, fukt eller vätskestänk och sänk aldrig ner den i vätska.

⚠ Varning

Den här produkten innehåller ett knappcells batteri.

Svälj inte batteriet: det finns risk för att kemiska brännskador uppstår inom knappt två timmar med möjlig dödlig utgång.

Om batteriet på något sätt har kommit in i kroppen eller om det finns risk för att det har gjorts det ska läkare kontaktas omedelbart.

Håll batterierna (nya och använda) och produkten utom räckhåll för barn. Använd inte produkten om batterifacket inte längre går att stänga. Håll produkten utom räckhåll för barn.

Explosionsrisk och risk för läckage av brännfarlig vätska eller gas från batteriet om det utsätts för hög temperatur (het ugn, eld), krossas, skäres eller hamnar i extremt lågt lufttryck.

Ej uppladdningsbara batterier ska inte laddas.

2. Situo 1 Variation io och Situo 5 Variation A/M io i detalj (bild A)

2. 1. Sedd framifrån

- ⓐ Urtag för väggfästet
- ⓑ Knapp Upp/Tänd/Öppna
- ⓒ Knapp STOP/my
- ⓓ Regleringsknapp
- ⓔ Knapp Ned/Släck/Stäng

- ⓕ Kontrollampa för knapptryckningar
- ⓖ Lagesväljare auto/manu
- ⓗ Kontrollampor för knapptryckningar och val av grupp
- ⓘ Gruppväljare
- 2. 2. Sedd bakifrån**
- ⓙ PROG-knapp
- 2. 3. Sedd utan bakstycke**
- ⓚ Kontrollampa 1, 2, 3 och 4 (driftlägen)
- ⓛ Lagesväljare för driftläge (knapp [E])
- ⓜ Lagesväljare för särskilt fristående läge (knapp [A])
- ⓝ Väggfäste

3. Välja grupper för Situo 5 Variation A/M io (bild B)

ⓘ Kontrollera alltid att rätt grupp har valts före drift med fjärrkontrollen Situo 5 Variation A/M io.

- En kort tryckning på gruppväljaren ⓘ: visning av den valda gruppen.

- Efterföljande tryckningar: byte av vald grupp.

Kontrollampa ⓘ för varje grupp från 1 till 4 tänds var för sig varefter samtliga kontrollampor tänds vid valet av grupp 5.

4. Installation

4. 1. Lägga till/ta bort en Situo Variation io-fjärrkontroll

ⓘ Programmera den första fjärrkontrollen: läs anvisningarna för io-motorn eller io-mottagaren.

För att lägga till eller ta bort Situo Variation io för en produkt: (bild C)

- 1) För fjärrkontroll som redan har parats med produkten:
 - Tryck (≈ 2 s) på PROG-knappen tills produkten gör en upp- och nedrörelse.
- 2) På den Situo Variation io som ska läggas till eller tas bort:
 - ⓘ På Situo 5 Variation A/M io, välj först grupp ⓘ.
 - Tryck kort på PROG-knappen: produkten gör en upp- och nedrörelse, Situo Variation io läggs till eller tas bort.

4. 2. Byte av driftläge (bild D)

ⓘ Så här skiljer du på de olika driftlägena: se 5.1. I standardläget är alla grupper i läge 3.

- 1) På Situo 5 Variation A/M io, välj först grupp ⓘ.
- 2) Ta bort bakstycket från fjärrkontrollen.
- 3) Tryck på knappen [E] ⓘ.
 - En snabb tryckning: kontrollera läget som är kopplat till gruppen.
 - Flera tryckningar: ändra läget som är kopplat till gruppen (se 5.1).
- 4) Sätt dit bakstycket igen.

4. 3. Med annan fristående produkt än Somfy (bild E)

ⓘ Utför bara den här proceduren för att styra en fristående produkt som inte kommer direkt från Somfy utan från ett partnervarumärke.

ⓘ På Situo 5 Variation A/M io ska du aktivera det här särskilda fristående läget för varje grupp som är kopplad till den aktuella produkttypen.

- 1) På Situo 5 Variation A/M io, välj först grupp ⓘ.
- 2) Ta bort bakstycket från fjärrkontrollen.
- 3) För att se det aktuella driftläget:** tryck snabbt på knappen [A] ⓘ.
 - Kontrollampa ⓘ/ⓓ lyder med fast sken = standardläge (fristående läge för märket Somfy är aktiverat).
 - Kontrollampa ⓘ/ⓓ blinkar = särskilt fristående läge är aktiverat.

4) För att ändra detta läge: håll in knappen [A] ⓘ tills kontrollampans slår om: detta indikerar ett nytt läge.

5) Sätt dit bakstycket igen.

4. 4. Fastsättning (bild F)

⚠ Den här produkten ska inte monteras högre upp än två meter.

- 1) Ta bort skyddsfilmerna på baksidan av väggfästet.
- 2) Sätt fast väggfästet på en jämn yta som är ren och torr. Tryck på den vid sättningen så att den fastnar ordentligt.
- 3) Placera Situo Variation io på fästet.

5. Användning

ⓘ Kontrollera alltid att rätt grupp har valts före drift med Situo 5 Variation A/M io.

5. 1. Driftläge

Det finns fyra förprogrammerade lägen i Situo Variation io. Med dessa kan användaren välja rätt driftsätt för de olika produkter i gruppen som ska styras.

- **Läge 1:** Gör att du kan styra alla io-homecontrol®-produkter t.ex. rulljalousier, markiser, garageportar, grindar och fönster. Reglaget är inte aktivt.
- **Läge 2:** Reglaget är aktivt och kan användas för att ändra styrkan på belysning och värme.
- **Läge 3:** Reglaget är aktivt och kan användas för att ändra lamelleras lutning på utomhuspersienner och rulljalousier med ställbara lameller.
- **Läge 4:** Reglaget är aktivt och kan användas för att ändra lamelleras lutning på inomhuspersienner.

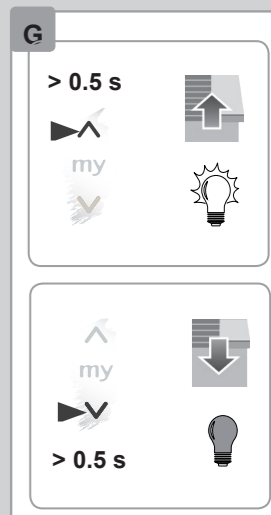
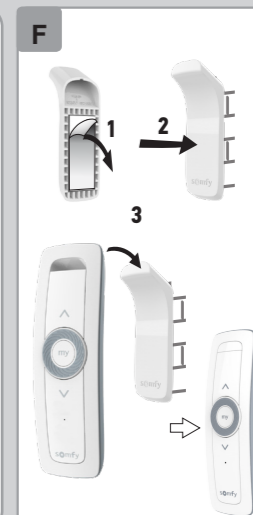
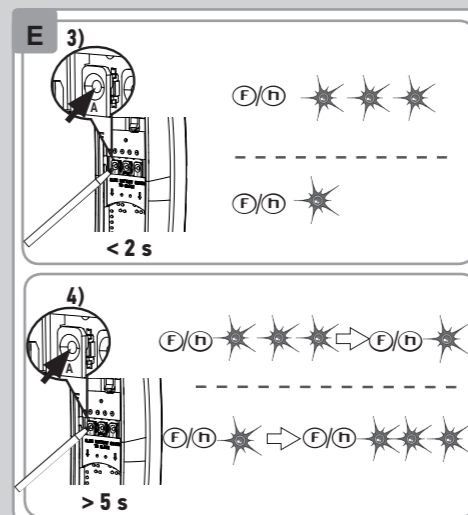
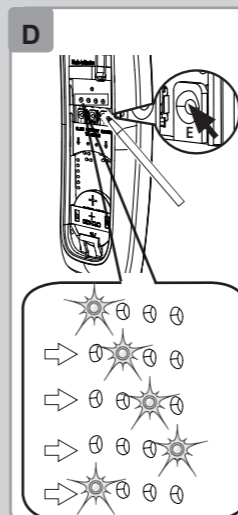
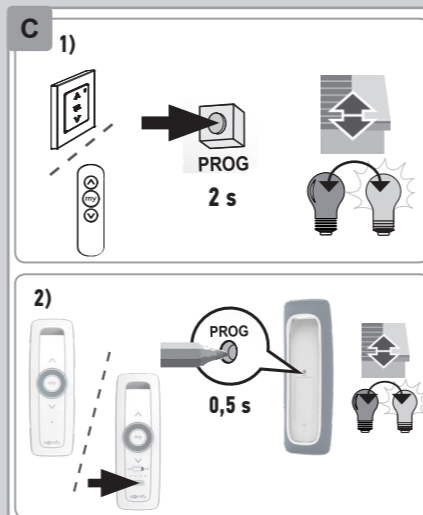
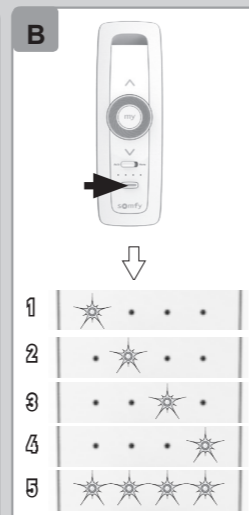
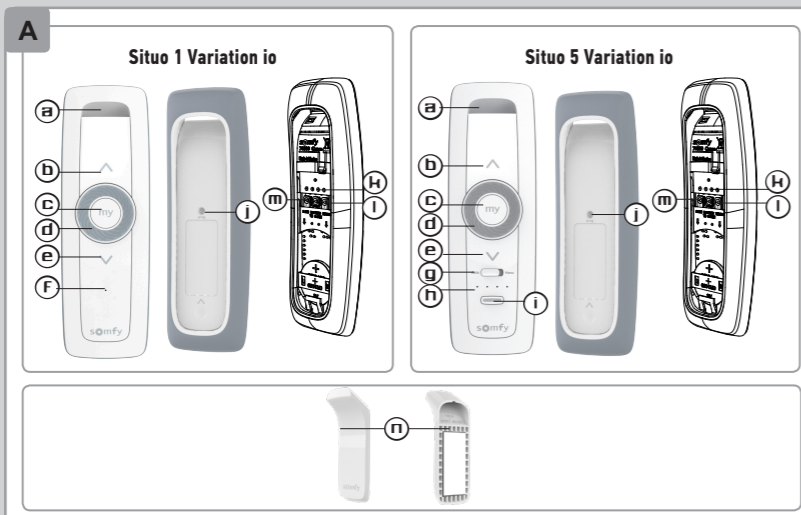
5. 2. Knapp ^/v (bild G)

Beroende på vilken typ av produkt som ska styras:

- ^: Upp/Tänd/Öppna
- v: Ned/Släck/Stäng

Speciellt för RGB LED Receiver io och Tunable White LED Receiver io:

- Kort tryckning på ^ eller v: tänd eller släck.
- Lång tryckning på ^ eller v: ställ in färgen.



FI 5.3. Himmennin (kuva H)

Käyttö:

- Säädettävien säleiden kallistuksen vaihtelu.
- Valon ja lämmityksen voimakkuuden vaihtelu.

1) **1 pykälän vieritys:** käännä säleitä 1 pykälän verran, säädä valaistusta ja lämmitystä 1 pykälän verran himmentimellä / säleikulman säätimellä.

2) **n pykälän vieritys:** käännä säleitä n pykälän verran, säädä valaistusta/lämmitystä n pykälän verran.

3) **Nopea vieritys:** säleiden kallistaminen kokonaan, valaistuksen sammuttaminen tai maksimivalaistus ja lämmityksen sammuttaminen ja asettaminen maksimiin.

5.4. STOP/-painike my (kuva I)

- Paina **lyhyesti my**-painiketta, jolloin laitteen aktiivointi pysähtyy.

- Jos laite on pysähdyksissä, paina **lyhyesti my**-painiketta, jolloin laite liikkuu suosikkiasentoon (my).

5.5. Suosikkiasennon (my) tallennus, muuttaminen tai poistaminen (kuva J)

- Tallenna suosikkiasento (my) asettamalla laite haluamaasi asentoon ja painamalla (n. 5 s) **my**-painiketta.

- Poista suosikkiasento (my) asettamalla laite kyseiseen asentoon ja painamalla (n. 5 s) **my**-painiketta.

5.6. Automaatti-/manuaaltilan valitsin (kuva K)

Tilan vaihtaminen: siirrä tilanvalitsin asentoon auto tai manu

1) **Automaattitila:** laiteryhmät vastaavat kaikkiin muihin kaukosäätimiin ja antureihin, joihin ne on liitetty (yleiskaukosäätimet, ajastimet).

2) **Manuaalinen tila:** lukitsee kaikki käskyt, jotka ovat laiteryhmiin liitettyjen automatiikkojen (sellaiset käskyt, kuten TaHoma, ajastimet, aurinkoautomaatiikat, anturit) käynnistämistä.

6. Lisäasetukset

6.1. Säleiden (sälekaihtimet) pyörimissuunnan muutos (kuva L)

1) Tämä toimenpide onnistuu vain käyttötiloissa 3 ja 4.

Jos himmentimelle annettu liike ei vastaa säleiden pyörimissuuntaa:

- 1) Situ 5 Variation A/M iossa valitse ensin ryhmä .
- 2) Irrota kaukosäätimen takalevy.
- 3) Paina painiketta **[E]** , kunnes merkkivalo vilkkuu (> 5 s) (kun painike **[E]** on vapautettu, merkkivalo jää palamaan jatkuvasti).
- 4) Paina (säleiden ylös- ja alas-liike).
- 5) Paina painiketta **[E]** kunnes merkkivalon tila vaihtuu (> 2 s) vahvistaaksesi (merkkivalo palaa koko ajan => merkkivalo vilkkuu).

6) Testaa säleiden pyörimissuunta himmentimellä.

7) Kiinnitä takalevy.

6.2. Säleiden kallistuspykälän (sälekaihtimet) säätö (kuva M)

1) Tämä toimenpide onnistuu vain käyttötiloissa 3 ja 4.

- 1) Situ 5 Variation A/M iossa valitse ensin ryhmä .
- 2) Irrota kaukosäätimen takalevy.
- 3) Paina painiketta **[E]** , kunnes merkkivalo sammuu (> 5 s) (kun painike **[E]** vapautetaan, merkkivalo jää palamaan jatkuvasti).
- 4) "Leiki" himmentimellä säätääksesi sälekaihtimen säleiden pykälää (säleiden feedback).
 - Himmennimen liike oikealle: Pykälä kasvaa.
 - Himmennimen liike vasemmalle: Pykälä pienenee.
- 5) Paina painiketta **[E]** kunnes merkkivalon tila vaihtuu (> 2 s) vahvistaaksesi (merkkivalo palaa koko ajan => merkkivalo vilkkuu).
- 6) Kiinnitä takalevy.

6.3. Säättöjen kopioiminen toiseen ryhmään (kuva N)

1) Käyttötilassa 3 tai 4 tehdyt säädöt voi kopioida. Tämä kopiointi tehdään kaikille ryhmille, jotka käyttävät käyttötilaa 3 tai 4.

Kopioitavat parametrit:

- Säleiden pyörintäsuunta.
- Säleiden kallistuspykälän säätö.

- 1) Valitse ensin ryhmä .
- 2) Irrota kaukosäätimen takalevy.
- 3) Paina painiketta **[E]** , kunnes merkkivalo vilkkuu (> 5 s) (kun painike **[E]** on vapautettu, merkkivalo jää palamaan jatkuvasti).
- 4) Paina uudelleen painiketta **[E]** , kunnes merkkivalon vilkkuminen lakkaa (> 5 s).
- 5) Kiinnitä takalevy.

6.4. Alkuperäisasetusten palautus (kuva O)

1) Situ 5 Variation A/M iossa paluu alkuperäisasetuksiin tehdään viidessä ryhmässä.

Alkuperäiset säädöt:

- Ryhmä 1 aktiivinen (Situ 5 Variation A/M io)
- Käyttötila 3:ssa
- Itsenäinen erikoistila pois päältä
- Säleiden oletuspyörintäsuunta
- Oletuksena olevan säleiden kallistuspykälän säätö.

1) Irrota kaukosäätimen takalevy.

2) Paina samanaikaisesti painikkeita **[A]** ja **[E]** (käyttötilojen 1 ja 3 merkkivalot vilkkuvat).

3) Kiinnitä takalevy.

7. Vinkkejä ja ohjeita

Jos haluat vaihtaa viimeisimpänä kadonneen tai rikkoutuneen kaukosäätimen, ota yhteys kodin moottoroinnin ja automatisoinnin ammattilaiseen.

8. Pariston vaihto (kuva P)

Lue luku **Turvaohjeet**.

Vääräntyyppisen pariston käyttäminen aiheuttaa räjähdysvaaran.

- 1) Irrota kaukosäätimen taustalevy kuvan mukaan.
- 2) Työnnä käytetty paristo irti paikaltaan muovisella esineellä.
- 3) Laita sisään CR 2430 3 V -paristo niin, että pluspuoli (+) tulee ylöspäin. Noudata napaisuutta. Virransyöttönävat eivät saa olla oikosulussa.
- 4) Paina paristo kokonaan pidikkeeseen.
- 5) Kiinnitä takalevy.

Erota paristot ja akut muista jätteistä ja kierrätä ne paikallisten määräysten mukaan.

Huolehdi ympäristöstämme. Älä hävitä laitetta yleisen talousjätteen mukana. Vie se sille varattuun kierrätyspisteeseen.

8. Tekniset tiedot

Taajuusalueet ja maksimithe: 868,700 MHz - 869,200 MHz, < 25 mW.
Radiokantama (vapaassa tilassa, ympäristön mukaan): 150 m.
Käyttölämpötila: 0 °C...+ 48 °C
Virtalähde: 1 tyypin CR2430 paristo, 3 V.

SOMFY ACTIVITES SA ilmoittaa täten, että tässä käyttöohjeessa kuvattu radiolaitteisto on radiolaitedirektiivin 2014/53/EU vaatimusten ja sovellettavien Euroopan unionin direktiivien muiden olennaisten vaatimusten mukainen. EU-vaatimustenmukaisuusvakuutuksen koko teksti on luettavissa osoitteessa www.somfy.com/ce.

SV 5.3. Reglage (bild H)

Används när du vill:

- Ändra vinkeln på ställbara lameller.
- Ändra styrkan på belysning och värme.

1) **Ändra ett steg:** vrid lamellerna ett steg, ändra styrkan på belysningen och värmen ett steg.

2) **Ändra n steg:** vrid lamellerna n steg, ändra styrkan på belysningen eller värmen n steg.

3) **Snabbbrullning:** vinkla lamellerna helt eller stäng av/slå på belysning eller värme helt.

5.4. STOP-knapp/my (bild I)

- Tryck **kort** på **my** för att avbryta produktens funktion.
- Om produkten står still, tryck **kort** på **my** för att köra den till dess favoritläge (my).

5.5. Programmera, ändra eller ta bort mellanläge (my) (bild J)

- Kör produkten till önskat läge och tryck (≈ 5 s) på **my** för att registrera favoritläget (my).

- Kör produkten till favoritläget (my) och tryck (≈ 5 s) på **my** för att ta bort det.

5.6. Lägesväljare auto/manu (bild K)

Ändra läge genom att flytta lägesväljaren till auto eller manu

1) **Autoläge:** produkterna i grupperna reagerar på alla andra manöverenheter och sensorer som de har kopplats samman med (enskilda manöverenheter, centralstyrning, tidur).

2) **Manuellt läge:** blockerar alla kommandon från automatiseringsutrustning (TaHoma-manöverenheter, tidur, solstyrd automatik, sensorer) som grupperna har kopplats samman med.

6. Avancerade inställningar

6.1. Ändra vridriktning på lameller (persiennor) (bild L)

1) Denna inställning går endast att göra i driftläge 3 och 4. Om rörelsen hos reglaget inte stämmer överens med lamellernas vridriktning:

- 1) På Situ 5 Variation A/M io, välj först grupp .
- 2) Ta bort bakstycket från fjärrkontrollen.
- 3) Tryck på knappen **[E]** tills kontrollampan börjar blinka (>5 s) (så fort du släpper upp knappen **[E]** lyser kontrollampan med fast sken).
- 4) Tryck på (upp- och nedrörelse för lameller).
- 5) Bekräfta genom att trycka på knappen **[E]** tills kontrollampan slår om (> 2 s) (kontrollampan lyser med fast sken => kontrollampan blinkar).
- 6) Testa lamellernas vridriktning med reglaget.
- 7) Sätt dit bakstycket igen.

6.2. Ställa in vinkelomfånget per steg hos lamellerna (persiennor) (bild M)

1) Denna inställning går endast att göra i driftläge 3 och 4.

- 1) På Situ 5 Variation A/M io, välj först grupp .
- 2) Ta bort bakstycket från fjärrkontrollen.
- 3) Tryck på knappen **[E]** tills kontrollampan börjar blinka (>5 s) (så fort du släpper upp knappen **[E]** lyser kontrollampan med fast sken).
- 4) Använd reglaget för att ställa in vinkelomfånget per steg hos markisens lameller (hur mycket lamellerna ska reagera).
 - Flytta reglaget åt höger: för att öka omfånget per steg.
 - Flytta reglaget åt vänster: för att minska omfånget per steg.

5) Bekräfta genom att trycka på knappen **[E]** tills kontrollampan slår om (> 2 s) kontrollampan lyser med fast sken => kontrollampan blinkar).

6) Sätt dit bakstycket igen.

6.3. Kopiera över inställningar till andra grupper (bild N)

1) Du kan kopiera de inställningar du gör i driftläge 3 eller 4. Kopiering av samtliga grupper görs i driftläge 3 eller 4.

Följande parametrar kopieras:

- Lamellernas vridriktning.
- Inställt vinkelomfång per steg för lamellerna.

- 1) Börja med att välja grupp .
- 2) Ta bort bakstycket från fjärrkontrollen.
- 3) Tryck på knappen **[E]** tills kontrollampan börjar blinka (>5 s) (så fort du släpper upp knappen **[E]** lyser kontrollampan med fast sken).
- 4) Tryck på knappen **[E]** tills kontrollampan slutar blinka (>5 s).
- 5) Sätt dit bakstycket igen.

6.4. Återgå till ursprungsconfiguration (bild O)

1) På Situ 5 Variation A/M io gäller återgången till ursprungsconfigurationen alla fem grupper.

Ursprungsinställningar:

- Grupp 1 aktiv (gäller Situ 5 Variation A/M io)
- Driftläge på 3
- Fristående läge är avaktiverat
- Standardinställning av lamellernas vridriktning
- Standardinställning av vinkelomfång per steg för lamellerna.

1) Ta bort bakstycket från fjärrkontrollen.

2) Tryck på knapparna **[A]** och **[E]** samtidigt (kontrolllamporna för driftläge 1 och 3 blinkar).

3) Sätt dit bakstycket igen.

7. Tips och råd

Förbyte av en defekt eller borttappad fjärrkontroll, kontakta en fackman inom motor- och automatiseringsutrustning för hem.

8. Byta batteriet (bild P)

Läs kapitlet **Säkerhetsföreskrifter**.

Explosionsrisk om batteriet byts ut mot felaktigt batterityp.

- 1) Ta bort bakstycket från fjärrkontrollen enligt anvisningarna i bilden.
- 2) Tryck ut det förbrukade batteriet ur batterifacket med ett plastföremål.
- 3) Sätt i ett batteri av typen CR 2430 3 V med pluspolssidan (+) vänd uppåt. Var noga med polariteten. De strömförsörjande ändarna får inte kortslutats.
- 4) Tryck ner det nya batteriet ordentligt.
- 5) Sätt dit bakstycket igen.

Kasta inte batterier med annat avfall utan lämna in dem för återvinning.

Vi bryr oss om miljön. Kasta inte produkten i hushållssoporna. Lämna in den till en certifierad miljöstation för återvinning.

8. Tekniska data

Frekvensband och maximal effekt som används: 868,700 MHz-869,200 MHz ERP < 25 mW.
Radioräckvidd (öppet fält, påverkas av omgivningen): 150 m.
Användningstemperatur: 0 °C till + 48 °C
Strömförsörjning: 1 batteri CR2430, 3 V.

Härmed intygar SOMFY ACTIVITES SA att den radioutrustning som omfattas av dessa anvisningar uppfyller kraven i radiodirektivet 2014/53/EU och andra relevanta krav i tillämpliga EU-direktiv. Hela CE-dokumentet finns på internetadressen www.somfy.com/ce.

