

Situo 1 Variation io Situo 5 Variation A/M io



DA VEJLEDNING
NO VEILEDNING

Ref.5144849A



100 % genbrugsplast

SOMFY ACTIVITÉS SA
50 avenue du Nouveau Monde
F - 74300 Cluses
www.somfy.com

DA Fjernbetjeningen Situo 1 Variation io kan styre en gruppe med en eller flere io-homecontrol®-applikationer (markiser, rullegardiner, persienner osv.). Fjernbetjeningen Situo 5 io Variation A/M kan styre op til 5 grupper med en eller flere io-homecontrol®-applikationer.

1. Sikkerhed og ansvar

Disse vejledninger skal opbevares af brugeren. Overskridelse af disse anvisninger eller brug af produktet uden for dets anvendelsesområde er forbudt og kan medføre ophævelse af Somfys ansvar og garanti.

Dette Somfy produkt skal installeres af en autoriseret elinstallatør. Elinstallatøren skal desuden installere produktet i overensstemmelse med bestemmelserne og den gældende lovgivning i bruglandet, og informere sine kunder om brugsbetingelserne for og vedligeholdelsen af produktet.

Før installationen skal kompatibiliteten af dette produkt med det dertil hørende udstyr og tilbehør kontrolleres. Hvis der opstår tvivl under installationen af dette, og/eller hvis du ønsker yderligere oplysninger, kan du henvende dig til en Somfy repræsentant eller besøge internetstedet www.somfy.com.

1. 2. Sikkerhedsanvisninger

Hvis den bruges sammen med en motor, skal man ligeledes læse instruktionerne til motoren.

Dette produkt må ikke installeres eller anvendes udendørs.

Efterlad ikke produktet inden for børns rækkevidde. Brug ikke slibende produkter eller opløsningsmidler til at rengøre den.

Produktet må ikke udsættes for slag eller fald, brandfarlige stoffer eller umiddelbar nærhed af varmekilder, fugtighed og væskesprøjt. Må ikke neddypes i væske.

⚠ Advarsel

Dette produkt indeholder et knap-batteri. Slug ikke batteriet: Risiko for kemisk ætsning efter knap 2 timer. Kan være dødbringende.

Søg straks læge, hvis knap-batteriet indtages eller indføres i en kropsdel samt i tvivlstilfælde.

Batterierne (nye eller brugte) og produktet skal være uden for børns rækkevidde. Hvis batterirummet ikke mere kan lukkes, må produktet ikke anvendes, og det skal holdes uden for børns rækkevidde.

Risiko for eksplosion, udsvivning af væske eller brændbar gas fra batteriet, hvis det opbevares ved høj temperatur (varm ovn, åben ild), klemmes sammen, skæres, eller udsættes for meget lavt lufttryk.

Ikke-genopladelige batterier må ikke genoplades.

2. Situo 1 Variation io og Situo 5 Variation A/M io i detaljer (Figur A)

2. 1. Set forfra

- ⓐ Hus til vægbeslaget
- ⓑ Tasten Op/Tænd/Åbn
- ⓒ Tasten STOP/my
- ⓓ Lysdæmper

- ⓔ Tasten Ned/Sluk/Luk
- ⓕ Indikator for tryk på tastene
- ⓖ Vælger for auto/manu-tilstand
- ⓗ Indikator for tryk på tastene og valg af gruppe
- ⓓ Gruppevælger

2. 2. Set bagfra

- ⓓ Knappen PROG

2. 3. Visning uden bagpladen

- ⓗ Kontrollamper 1, 2, 3, 4 (driftstilstande)
- ⓓ Vælger for driftstilstand (knap [E])
- ⓔ Vælger for specifik autonom tilstand (knap [A])
- ⓕ Vægbeslag.

3. Gruppevælger på Situo 5 Variation A/M io (Figur B)

ⓓ For enhver betjening med fjernbetjeningen Situo 5 Variation A/M io, skal du sikre dig, at den rette gruppe er valgt.

- Et kort tryk på gruppevælgeren ⓓ. Visning af den valgte gruppe.

- Flere tryk efter hinanden: Skift af den valgte gruppe. Kontrollampen ⓗ for hver gruppe fra 1 til 4 tænder individuelt, derefter tænder alle kontrollamperne for valg af gruppe 5.

4. Installation

4. 1. Tilføjelse/sletning af en Situo Variation io-fjernbetjening

ⓓ Sådan registreres den første betjening: Se brugsanvisningen for io motoren eller modtageren.

For at tilføje eller slette Situo Variation io fra en applikation: (Figur C)

1) På den enkelte fjernbetjening, der allerede er tilknyttet enheden:

- Tryk (≈ 2 sek.) på knappen PROG., indtil enheden kører frem og tilbage.

2) På den Situo Variation io der skal tilføjes eller slettes:

- ⓓ For Situo 5 Variation A/M io skal du først vælge gruppen ⓓ.
- Tryk kort på knappen PROG: Applikationen udfører en op/ned-cyklus, Situo Variation io er nu tilføjet eller slettet.

4. 2. Skift af driftstilstand (Figur D)

ⓓ For oplysning om de forskellige driftstilstande: Se 5.1.

Fra fabrikkens side er hver gruppe i tilstand 3.

- 1) For Situo 5 Variation A/M io skal du først vælge gruppen ⓓ.
- 2) Tag pladen af bag på fjernbetjeningen.
- 3) Tryk på knappen [E] ⓓ.
 - Et kort tryk: Visning af tilstanden, der er gældende for gruppen.
 - Flere tryk: Skift af tilstanden, der er gældende for gruppen (se 5.1.).
- 4) Klips bagpladen på igen.

4. 3. I tilfælde hvor den autonome applikation er af et andet mærke end Somfy (Figur E)

ⓓ Denne fremgangsmåde skal kun udføres for at styre en autonom applikation af et andet partnermærke end Somfy.

ⓓ På Situo 5 Variation A/M io skal denne specifikke tilstand aktiveres på hver gruppe, der er knyttet til denne applikationstype.

1) For Situo 5 Variation A/M io skal du først vælge gruppen ⓓ.

2) Tag pladen af bag på fjernbetjeningen.

3) Sådan konsulteres en igangværende tilstand: Udfør et kort tryk på knappen [A] ⓔ.

- Kontrollampe ⓗ/ⓓ tænder konstant = standard tilstand (autonom tilstand for Somfy mærket er aktiveret).
- Kontrollampe ⓗ/ⓓ blinker = specifik autonom tilstand er aktiveret.

4) Sådan skiftes tilstand: Tryk på knappen [A] ⓔ og hold den nede, indtil kontrollampen skifter tilstand: Den angiver den nye tilstand.

5) Klips bagpladen på igen.

4. 4. Fastgørelse (Figur F)

⚠ Dette produkt må ikke installeres højere oppe end 2 m.

1) Fjern den påklæbte beskyttelsesfilm bag på vægbeslaget.

2) Fastgør vægbeslaget på en plan, ren og tør flade. Tryk den godt fast for at sikre optimal fastgørelse.

3) Sæt Situo Variation io på beslaget.

5. Anvendelse

ⓓ For enhver betjening med Situo 5 Variation A/M io, skal du sikre dig, at den rette gruppe er valgt.

5. 1. Driftstilstand

Situo Variation io har 4 forprogrammerede driftstilstande. Derved kan brugeren vælge den passende driftstilstand i forhold til applikationstypen for gruppen, der skal styres.

- **Tilstand 1:** Styres alle io-homecontrol®-applikationer, f.eks. rullegardiner, markiser, garageporte, havelåger, vinduer... Variatoren er ikke aktiv.
- **Tilstand 2:** Variatoren er aktiv og kan variere intensiteten af belysningen eller opvarmningen.
- **Tilstand 3:** Variatoren er aktiv og kan styre hældningen af lamellerne i justerbare solafskærmninger og rullegardiner med justerbare lameller.
- **Tilstand 4:** Variatoren er aktiv og kan styre justering af vinklen på de justerbare lameller på persienner.

5. 2. Tastene ^ / v (Figur G)

Afhængigt af, hvilken enhed der skal betjenes:

- ^: Op/Tænd/Åbn
- v: Ned/Sluk/Luk

Særlig tilfælde for RGB LED Receiver io og Tunable White LED Receiver io:

- Tryk kort på ^ eller v: Tænder eller slukker.
- Vedholdende tryk på ^ eller v: Ændrer farven.

NO Med fjernkontrollen Situo 1 Variation io kan du styre en gruppe på en eller flere io-homecontrol®-produkter (markiser, rullegardiner, lys, persienner osv.). Med fjernkontrollen Situo 5 Variation A/M io kan du styre inntil 5 grupper med ett eller flere io-homecontrol®-produkter.

1. Sikkerhet og ansvar

Brukeren må ta vare på disse veiledningene. Manglende overholdelse av disse anvisningene eller bruk av produktet utover bruksområdet er ikke tillatt og vil medføre at Somfys ansvar og garanti opphører.

Dette produktet fra Somfy skal installeres av fagfolk på området motorisering og boligautomasjon. Installatøren skal følge gjeldende lover og forskrifter i installasjonslandet og dessuten informere kundene om bruk og vedlikehold av produktet.

Før enhver montering må du kontrollere dette produktets samsvar med tilknyttet utstyr og tilbehør. Hvis du har spørsmål eller ønsker mer informasjon i forbindelse med installasjonen av dette produktet, kan du kontakte en Somfy-forhandler eller gå til nettstedet www.somfy.com.

1. 2. Sikkerhetsanvisninger

Ved bruk sammen med en motor må anvisningene for motoren også følges.

Ikke installer eller bruk dette produktet utendørs.

Hold produktet utenfor barns rekkevidde.

Ikke bruk slipemiddel ved rengjøring av produktet.

Ikke utsett produktet for støt, ikke mist det ned, ikke plasser det i nærheten av brennbare stoffer eller varmekilder. Unngå fuktighet og væskesprut, og legg aldri produktet ned i væske.

⚠ Advarsel

Dette produktet inneholder et knappebatteri.

Ikke svelg batteriet: Fare for dødelige kjemiske forbrenninger på under 2 timer.

Hvis batteriet er kommet inn i en del av kroppen eller hvis du er i tvil, må du straks kontakte lege.

Hold batteriene (både nye og brukte) og produktet utenfor barns rekkevidde. Hvis batterirummet ikke lenger kan lukkes igjen, må du slutte å bruke produktet og holde det utenfor barns rekkevidde.

Fare for eksplosjon, væskelekkasje eller brennbare gasser fra batteriet hvis det oppbevares ved høy temperatur (varm ovn, åpen ild), knuses, brekkes eller utsettes for svært lavt lufttrykk.

Engangsbatterier må ikke lades opp.

2. Situo 1 Variation io og Situo 5 Variation A/M io i detalj (figur A)

2. 1. Forsiden

- ⓐ Rom til veggholder
- ⓑ Knappen Opp/Slå på/Åpne
- ⓒ Knappen STOPP/my
- ⓓ Variator
- ⓔ Knappen Ned/Slå av/Lukk
- ⓕ Kontrollampe for trykk på knapper
- ⓖ Modusvelger auto/man

ⓓ Kontrollamper for trykk på knapper og valg av gruppe

ⓑ Gruppevelger

2. 2. Baksiden

- ⓓ PROG.-knapp

2. 3. Uten bakplate

- ⓓ Kontrollampe 1, 2, 3, 4 (driftsmoduser)
- ⓔ Driftsmodusvelger (knapp [E])
- ⓖ Valgbytter for spesifikk uavhengig modus (knapp [A])
- ⓗ Veggholder.

3. Valg av grupper på Situo 5 Variation A/M io (figur B)

ⓓ For alle inngrep på fjernkontrollen Situo 5 Variation A/M io må man kontrollere at riktig gruppe er valgt.

- Et kort trykk på gruppevelgeren ⓓ: Visning av valgt gruppe.

- Flere tryk etter hverandre: Endring av valgt gruppe. Lampen ⓗ for hver gruppe fra 1 til 4 lyser separat, og deretter lyser alle lampene ved valg av gruppe 5.

4. Installasjon

4. 1. Legge til / slette en Situo Variation io-fjernkontroll

ⓓ Lagre den første kontrollen: Se brukerveiledningen for motoren eller io-mottakeren.

For å legge til eller slette Situo Variation io for et produkt: (figur C)

1) På den individuelle kontrollen som allerede er programmert opp mot produktet:

- Trykk og hold (ca. 2 sekunder) på PROG-knappen helt til produktet gjør en frem og tilbake-bevegelse.

2) På Situo Variation io som skal legges til eller slettes:

- ⓓ For Situo 5 Variation A/M io velges først gruppen ⓓ.
- Trykk kort på PROG-knappen: Produktet gjør en frem og tilbake-bevegelse, Situo Variation io er lagt til eller slettet.

4. 2. Endring av driftsmodus (figur D)

ⓓ Bli kjent med de ulike driftsmodusene: Se 5.1.

I utgangspunktet er hver gruppe i modus 3.

1) For Situo 5 Variation A/M io velges først gruppen ⓓ.

2) Ta av bakplaten på fjernkontrollen.

- 3) Trykk på knappen [E] ⓓ.
 - Ett kort trykk: Kontroll av modusen som er knyttet til gruppen.
 - Flere tryk: Endring av modusen som er knyttet til gruppen (se 5.1.).
- 4) Sett på bakplaten igjen.

4. 3. For et uavhengig produkt, annet enn Somfy (figur E)

ⓓ Denne prosedyren skal bare brukes for å styre et uavhengig produkt med et annet partnermerke enn Somfy.

ⓓ På Situo 5 Variation A/M io: Aktiver den spesifikke uavhengige modusen på hver gruppe som er tilknyttet denne produkttypen.

1) For Situo 5 Variation A/M io velges først gruppen ⓓ.

2) Ta av bakplaten på fjernkontrollen.

3) Sjekk den aktive modusen: Trykk kort en gang på knappen [A] ⓔ.

- Lampe ⓗ/ⓓ lyser konstant = standardmodus (uavhengig modus for Somfy-mærket aktivert).
- Lampe ⓗ/ⓓ blinker = spesiell uavhengig modus aktivert.

4) Endre modus: Trykk lenge på knappen [A] ⓔ helt til lampen endrer status: Den viser den nye modusen.

5) Sett på bakplaten igjen.

4. 4. Festing (figur F)

⚠ Dette produktet må ikke installeres høyere enn 2 m.

1) Fjern beskyttelsesfolien for den selvklebende baksiden av veggholderen.

2) Fest veggholderen på et flatt, rent og tørt underlag. Trykk for optimal fastklebing.

3) Sett Situo Variation io på holderen.

5. Bruk

ⓓ For alle inngrep på Situo 5 Variation A/M io må man kontrollere at riktig gruppe er valgt.

5. 1. Driftsmodus

Situo Variation io har 4 forhåndsprogrammerte driftsmoduser. Med disse kan brukerne velge riktig driftsmodus for produkttypen i gruppen som skal styres.

- **Modus 1:** Brukes til å styre alle io-homecontrol®-produktene, for eksempel rullesjalusier, rullegardiner, garasjeporter, porter, vinduer... Variatoren er ikke aktiv.

- **Modus 2:** Variatoren er aktiv og gjør det mulig å variere intensiteten på belysning og varme.

- **Modus 3:** Variatoren er aktiv og gjør det mulig å styre vinkelen til lamellene på den justerbare solskjermingen og rulleskodder med justerbare lameller.

- **Modus 4:** Variatoren er aktiv og gjør det mulig å styre vinkelen for lamellene på de innvendige persiennene.

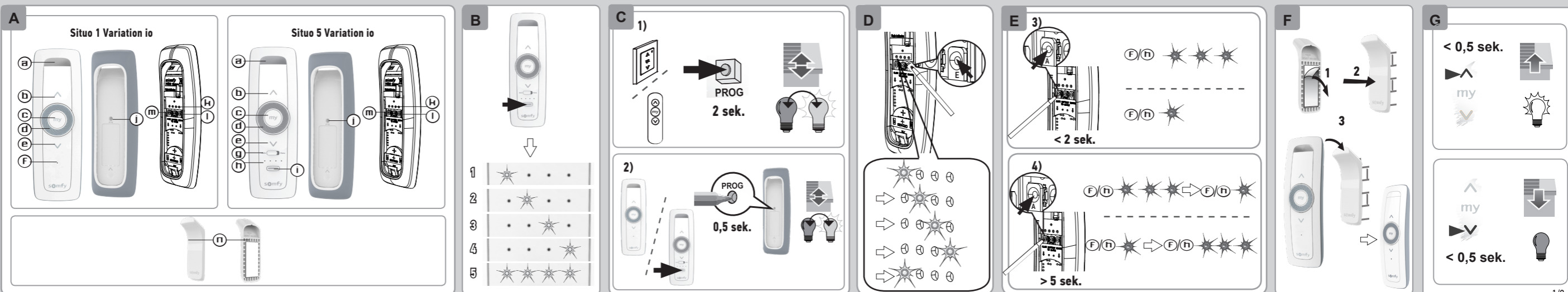
5. 2. Knapper ^ / v (figur G)

Avhengig av hva slags produkt som skal styres:

- ^: Opp/Slå på/Åpne
- v: Ned/Slå av/Lukk

Spesialtilfelle for RGB LED Receiver io og Tunable White LED Receiver io:

- Korte tryk på ^ eller v: Slå på eller av.
- Lange tryk på ^ eller v: Variere fargen.



DA 5.3. Variator (Figur H)

Anvendes til:

- Justering af hældningen af justerbare lameller.
- Justering af styrken af lys og varme.

① **Justér 1 trin:** Vip lamellerne, juster lys eller varme med 1 trin på variatoren.

① **Justér n trin:** n vippe trin af lamellerne, n variationstrin af lys og varme.

① **Hurtig justering:** Vipper lamellerne helt, belysning slukket eller på maksimum, varme slukket eller på maksimum.

5.4. Tasten STOP/my (Figur I)

- Tryk **kort** på **my** for at standse aktiveringen af enheden.
- Hvis enheden er standset, tryk **kort** på **my** for at aktivere den, indtil den er nået hen til sin favoritposition (my).

5.5. Programmering, ændring eller sletning af favoritpositionen (my) (Figur J)

- Placer enheden i den ønskede position, og tryk (≈ 5 sek.) på **my** for at programmere den i favoritpositionen (my).
- Placer enheden på favoritpositionen (my), og tryk (≈ 5 sek.) på **my** for at slette den.

5.6. Vælger for auto/manu-tilstand (Figur K)

For at skifte tilstand flyttes tilstandsvælgeren til auto eller manu ②.

- 1) **Automatisk tilstand:** Enhederne reagerer på alle de andre styringspunkter og følere, som de er tilknyttet (individuel styring, generel styring, timere).
- 2) **Manu. tilstand:** Blokerer alle ordrer sendt via automatikker (styringer af typen TaHoma, timere, automatisk solafskærmning, følere), som gruppens applikationer er tilknyttet.

6. Avancerede indstillinger

6.1. Skift af lamellernes rotationsretning (persiennér) (Figur L)

① Denne betjening er kun mulig i driftstilstand 3 og 4.

Hvis bevægelsen sendt til variatoren ikke svarer til lamellernes rotationsretning:

- 1) For Situo 5 Variation A/M io skal du først vælge gruppen ①.
- 2) Tag pladen af bag på fjernbetjeningen.
- 3) Tryk på knappen **[E]** ①, indtil kontrollampen blinker (>5 sek.) (når knappen **[E]** ① slippes, forbliver kontrollampen tændt uden at blinke).
- 4) Tryk på **∨** (lamellerne går op-ned).
- 5) Tryk på knappen **[E]** ①, indtil kontrollampen skifter tilstand (> 2 sek.) for at bekræfte (kontrollampe tændt permanent => kontrollampe blinker).
- 6) Test lamellernes rotationsretning med variatoren.

7) Klips bagpladen på igen.

6.2. Justering af lamellernes hældningstrin (persiennér) (Figur M)

① Denne betjening er kun mulig i driftstilstand 3 og 4.

- 1) For Situo 5 Variation A/M io skal du først vælge gruppen ①.
- 2) Tag pladen af bag på fjernbetjeningen.
- 3) Tryk på knappen **[E]** ①, indtil kontrollampen blinker (>5 sek.) (når knappen **[E]** ① slippes, forbliver kontrollampen tændt uden at blinke).
- 4) Prøv dig frem på variatoren for at justere trinlængden for rullegardinets lameller (se hvordan lamellerne reagerer).
 - Bevægelse til højre af variatoren: Trinlængden forøges.
 - Bevægelse til venstre af variatoren: Trinlængden formindskes.
- 5) Tryk på knappen **[E]** ①, indtil kontrollampen skifter tilstand (> 2 sek.) (kontrollampe tændt permanent => kontrollampe blinker) for at bekræfte.
- 6) Klips bagpladen på igen.

6.3. Kopiering af justeringerne til en anden gruppe (Figur N)

① Det er muligt at kopiere justeringer udført i driftstilstand 3 eller 4. Denne kopiering udføres på alle grupper, der anvender driftstilstand 3 eller 4.

De kopierede parametre er følgende:

- Lamellernes rotationsretningen.
- Justering af lamellernes hældningstrin.

- 1) Vælg først gruppen ①.
- 2) Tag pladen af bag på fjernbetjeningen.
- 3) Tryk på knappen **[E]** ①, indtil kontrollampen blinker (>5 sek.) (når knappen **[E]** ① slippes, forbliver kontrollampen tændt uden at blinke).
- 4) Tryk på knappen **[E]** ①, indtil kontrollampen holder op med at blinke (>5 sek.).
- 5) Klips bagpladen på igen.

6.4. Tilbage til fabriksindstilling (Figur O)

① På Situo 5 Variation A/M io udføres retur til fabriksindstillingen på de 5 grupper.

Fabriksindstillingerne:

- Gruppe 1 aktiv (for Situo 5 Variation A/M io)
- Driftstilstand på 3
- Autonom specifik tilstand er deaktiveret
- Lamellernes standard rotationsretning
- Justering af lamellernes standard hældningstrin.

1) Tag pladen af bag på fjernbetjeningen.

2) Tryk samtidigt på knapperne **[A]** ① og **[E]** ② (kontrollamperne for driftstilstand 1 og 3 blinker).

3) Klips bagpladen på igen.

7. Tips og råd

For at udskifte den seneste fjernbetjening, der er mistet eller beskadiget, skal du kontakte en godkendt installatør inden for motorstyring og automatisering i boliger.

8. Udskiftning af batteriet (Figur P)

⚠ Læs kapitlet **Sikkerhedspåbud**.

⚠ Der er risiko for eksplosion, hvis batteriet bliver udskiftet med et batteri af ukorrekt type.

- 1) Tag pladen af bag på fjernbetjeningen, som vist på figuren.
- 2) Skub det brugte batteri ud af indhakked med en plastgenstand.
- 3) Indsæt et CR 2430 3 V batteri, så plus (+) siden er synlig. Overhold polariteten. Forsyningsklemmerne må ikke kortsluttes.
- 4) Skub batteriet helt ind i huset.
- 5) Klips bagpladen på igen.

⚠ Hold celler og batterier adskilt fra andre typer affald, og indlever dem til genbrug på den lokale genbrugsstation.

⚠ Vi tager hensyn til miljøet. Bortskaf ikke dit apparat samme med husholdningsaffaldet. Indlever det på et autoriseret indsamlingssted.

8. Tekniske oplysninger

Maksimal frekvens- og effektbånd der anvendes:

868,700 MHz - 869,200 MHz p.a.r. <25 mW.

Radiorekkevidde (frit område, i forhold til omgivelserne): 150 m.

Anvendelsestemperatur: 0° C til + 48° C

Strøm : 1 type CR2430, 3 V-batteri.

CE SOMFY ACTIVITES SA erklærer hermed, at det trådløse udstyr, for hvilken denne vejledning gælder, er i overensstemmelse med de væsentligste krav i direktivet vedrørende radioudstyr 2014/53/EU og de væsentligste krav i de gældende EU direktiver. Den komplette EU-overensstemmelseserklæring kan ses på www.somfy.com/ce.

NO 5.3. Variator (figur H)

Brukes til:

- Variere vinkelen på de justerbare lamellene.
- Variere intensiteten for lys og oppvarming.

① **Rulle 1 hakk:** Vippe lamellene ett trinn, endre belysningen og oppvarmingen med hakk på variatoren.

① **Rulle n hakk:** Vippe lamellene n trinn, endre belysningen og oppvarmingen n trinn.

① **Rulle raskt:** vippe lamellene helt eller slå lyset eller oppvarmingen helt på/av.

5.4. Knappen STOP/my (figur I)

- Trykk **kort** på **my** for å stoppe aktiveringen av produktet.
- Hvis produktet ikke er i bevegelse, trykker du **kort** på **my** for å aktivere det til favorittposisjonen (my).

5.5. Lagring, endring eller sletning av favorittposisjonen (my) (figur J)

- Sett produktet i ønsket posisjon, og trykk (≈ 5 s) på **my** for å lagre favorittposisjonen (my).
- Sett produktet i favorittposisjonen (my) og trykk (≈ 5 s) på **my** for å slette den.

5.6. Modusvelger for auto/man (figur K)

For å endre modus settes modusvelgeren på auto eller manu ②.

1) **Automatisk modus:** Produktene i gruppene reagerer på alle andre fjernkontroller og sensorer de er tilordnet (individuelle fjernkontroller, generelle fjernkontroller, tidsur).

2) **Manuell modus:** Blokkerer alle kommandoer fra automatiske systemer (fjernkontroller av typen TaHoma, tidsur, solautomatikk, sensorer) som produktene i gruppene er tilordnet.

6. Avanserte innstillinger

6.1. Endring av rotasjonsretning for lamellene (persiennér) (figur L)

① Denne operasjonen er bare mulig i driftsmodus 3 og 4. Hvis bevegelsen som er gitt til variatoren ikke stemmer med rotasjonsretningen for lamellene:

- 1) For Situo 5 Variation A/M io velges først gruppen ①.
- 2) Ta av bakplaten på fjernkontrollen.
- 3) Trykk på knappen **[E]** ① helt til lampen blinker (>5 s) (når knappen **[E]** ① slippes, lyser lampen konstant).
- 4) Trykk på **∨** (frem og tilbake-bevegelse av lamellene).
- 5) Trykk på knappen **[E]** ① helt til lampen endrer status (> 2 s) for å bekrefte (lampe lyser konstant => lampen blinker).
- 6) Test rotasjonsretningen for lamellene med variatoren.
- 7) Sett på bakplaten igjen.

6.2. Innstilling av lamellenes helling (persiennér) (figur M)

① Denne operasjonen er bare mulig i driftsmodus 3 og 4.

- 1) For Situo 5 Variation A/M io velges først gruppen ①.
- 2) Ta av bakplaten på fjernkontrollen.
- 3) Trykk på knappen **[E]** ① helt til lampen endrer status (>5 s) (når knappen **[E]** ① slippes, lyser lampen konstant).
- 4) «Spill» på variatoren for å justere lamellenes helling på persiennene (tilbakemelding på lamellene).
 - Bevege variatoren mot høyre: Større helling.
 - Bevege variatoren mot venstre: Mindre helling.
- 5) Trykk på knappen **[E]** ① helt til lampen endrer status (> 2 s) for å bekrefte (lampen lyser konstant => lampen blinker for å bekrefte).
- 6) Sett på bakplaten igjen.

6.3. Kopiering av innstillingene til en annen gruppe (figur N)

① Det er mulig å kopiere innstillingene som er utført i driftsmodus 3 eller 4. Denne kopieringen gjøres på alle gruppene ved hjelp av driftsmodus 3 eller 4.

Parameterne som kopieres er:

- Rotasjonsretningen for lamellene.
- Innstillingen av lamellenes helling.

1) Velg først gruppen ①.

2) Ta av bakplaten på fjernkontrollen.

3) Trykk på knappen **[E]** ① helt til lampen blinker (>5 s) (når knappen **[E]** ① slippes, lyser lampen konstant).

4) Trykk en gang til på knappen **[E]** ① helt til lampen slutter å blinke (>5 s).

5) Sett på bakplaten igjen.

6.4. Tilbakestilling til originaloppsett (figur O)

① På Situo 5 Variation A/M io foretas tilbakestillingen til originaloppsett på de 5 gruppene.

Originalinnstillinger:

- Gruppe 1 aktiv (for Situo 5 Variation A/M io)
- Driftsmodus på 3
- Spesifikk uavhengig modus deaktivert
- Standard rotasjonsretning for lamellene
- Standardinnstilling for lamellenes helling.

1) Ta av bakplaten på fjernkontrollen.

2) Trykk samtidig på knappene **[A]** ① og **[E]** ② (lampene for driftsmodus 1 og 3 blinker).

3) Sett på bakplaten igjen.

7. Tips og råd

For å skifte ut den siste tapte eller ødelagte fjernkontrollen, må du kontakte fagfolk innenfor motorisering og boligautomasjon.

8. Skifte batteri (figur P)

⚠ Les kapitlet **Sikkerhetsanvisninger**.

⚠ Fare for eksplosjon dersom batteriet skiftes ute med feil type batteri.

- 1) Følg illustrasjonen, og ta av bakplaten på fjernkontrollen.
- 2) Skyv det brukte batteriet ut av batterirommet ved hjelp av en plastgenstand.
- 3) Sett i et batteri av typen CR 2430 3 V, siden som merket med pluss (+), skal være synlig. Overhold polariteten. Tilførselsklemmerne må ikke kortsluttes.
- 4) Skyv batteriet helt inn i huset.
- 5) Sett på bakplaten igjen.

⚠ Sorter batterier som spesialavfall, og lever dem inn til en lokal miljøstasjon.

⚠ Vi tar vare på miljøet. Ikke kast produktet i det vanlige husholdningsavfallet. Lever det inn til et godkjent innsamlingspunkt for resirkulering.

8. Tekniske data

Frekvensbånd og maksimalt brukt effekt:

868,700 MHz - 869,200 MHz ERP <25 mW.

Radiorekkevidde (åpent område, avhengig av omgivelsene): 150 m.

Anvendelsestemperatur: 0 til + 48 °C

Strømtilførsel: 1 batteri av type CR2430, 3 V.

CE SOMFY ACTIVITES SA erklærer herved at radioutstyret som er beskrevet i denne veiledningen, er i samsvar med kravene i radiodirektivet 2014/53/EU og andre vesentlige krav i gjeldende europeiske direktiver. Den fullstendige teksten i EU-samsvarserklæringen finnes på www.somfy.com/ce.

