

# Situo 1 Variation io Situo 5 Variation A/M io



DE ANLEITUNG  
NL HANDLEIDING



Ref.5144843A



100 % Recyclingpapier



SOMFY ACTIVITÉS SA  
50 avenue du Nouveau Monde  
F - 74300 Cluses  
www.somfy.com

**DE** Mit der Fernbedienung Situo 1 Variation io können Sie eine Gruppe mit einer oder mehreren io-homecontrol®-Anwendungen bedienen (Markisen, Rollläden, Beleuchtung, Jalousien etc.). Mit der Fernbedienung Situo 5 Variation A/M io können Sie bis zu 5 Gruppen mit einer oder mehreren io-homecontrol®-Anwendungen bedienen.

## 1. Sicherheit und Gewährleistung

**1.1. Gewährleistung**  
Der Benutzer muss diese Anleitungen aufbewahren. Jede Missachtung dieser Anweisungen und jede nicht bestimmungsgemäße Verwendung des Produkts ist untersagt und führt zum Ausschluss jeglicher Haftungs- und Gewährleistungsansprüche gegenüber Somfy.

Dieses Somfy-Produkt muss von einem Fachmann für Gebäudeautomation installiert werden. Der Installateur muss sich außerdem an die Normen und Vorschriften des Installationslandes halten und die Kunden darüber informieren, was bei der Benutzung und Wartung des Produkts zu beachten ist.

Vor der Installation muss die Kompatibilität dieses Produkts mit den dazugehörigen Ausrüstungs- und Zubehörteilen geprüft werden. Bei Fragen zur Installation dieses Produkts und für weiterführende Informationen wenden Sie sich bitte an Ihren Somfy-Ansprechpartner oder besuchen Sie unsere Website [www.somfy.com](http://www.somfy.com).

## 1.2. Sicherheitshinweise

Bei Verwendung mit einem Antrieb beachten Sie auch die Anleitungen des Antriebs.

Dieses Produkt darf nicht im Freien installiert und verwendet werden.

Bewahren Sie das Produkt außerhalb der Reichweite von Kindern auf.

Verwenden Sie zur Reinigung des Produkts keine Scheuer- oder Lösungsmittel.

Setzen Sie das Produkt keinen Stößen aus und lassen Sie es nicht fallen. Bringen Sie es nicht in Kontakt mit brennbaren Stoffen, Wärmequellen, Feuchtigkeit und Spritzwasser. Tauchen Sie es nicht in Flüssigkeiten.

## ⚠️ Warnung

Dieses Produkt enthält eine Knopf-Batterie. Batterien nicht verschlucken: Verschluckte Batterien können innerhalb von 2 Stunden zu chemischen Verätzungen mit Todesfolge führen.

Wird eine Batterie in eine Körperöffnung eingeführt oder bestehen diesbezüglich Zweifel, wenden Sie sich umgehend an einen Arzt.

Bewahren Sie (neue und gebrauchte) Batterien außerhalb der Reichweite von Kindern auf. Verwenden Sie das Produkt nicht mehr, wenn sich das Batteriefach nicht schließen lässt, und bewahren Sie es außerhalb der Reichweite von Kindern auf.

Es besteht Explosionsgefahr und brennbare Flüssigkeiten oder Gase können aus der Batterie austreten, wenn sie auf hohe Temperaturen (heißer Ofen, Feuer) erhitzt, gequetscht, durchgeschnitten oder einem extrem niedrigen Luftdruck ausgesetzt wird. Nicht wiederaufladbare Batterien dürfen nicht wiederaufgeladen werden.

## 2. Situo 1 Variation io und Situo 5 Variation A/M io im Detail (Abbildung A)

### 2.1. Ansicht von vorne

- ⓐ Aufnahme der Wandhalterung
- ⓑ Taste AUF/Einschalten/Öffnen
- ⓒ Taste STOP/my
- ⓓ Stellrad
- ⓔ Taste AB/Ausschalten/Schließen
- ⓕ LED Statusanzeige der Tastenbetätigung
- ⓖ Betriebsartenschalter Auto/Manu
- ⓗ LEDs Statusanzeige der Tastenbetätigung und der Gruppenwahl
- ⓓ Gruppenwahlschalter

### 2.2. Ansicht von hinten

- ⓓ PROG-Taste

### 2.3. Ansicht ohne Rückseite

- ⓗ LEDs 1, 2, 3, 4 (Betriebsarten)
- ⓓ Betriebsartwahlschalter (Taste [E])
- ⓓ Wahlschalter autonomer Sondermodus (Taste [A])
- ⓓ Wandhalterung

## 3. Auswahl von Gruppen am Situo 5 Variation A/M io (Abbildung B)

ⓓ Stellen Sie vor jedem Befehl mit der Fernbedienung Situo 5 Variation A/M io sicher, dass die richtige Gruppe gewählt ist.

- Drücken Sie kurz den Gruppenwahlschalter ⓓ. Anzeigen der gewählten Gruppe.

- Wiederholte Betätigung: Wechsel der gewählten Gruppe.

Die LED ⓗ der einzelnen Gruppen 1 bis 4 leuchtet und dann leuchten alle LEDs für die Wahl der Gruppe 5.

## 4. Installation

### 4.1. Hinzufügen/Entfernen einer Situo Variation io-Fernbedienung

ⓓ Einlernen der ersten Fernbedienung: siehe Gebrauchsanleitung für den Antrieb oder den io-Empfänger.

Situo Variation io in einer Anwendung hinzufügen oder löschen: (Abbildung C)

1) Bei einer Fernbedienung, die bereits in der Anwendung eingelernt ist:

- Drücken Sie (ca. 2 s) auf die PROG-Taste, bis die Anwendung eine kurze Auf-/Abbewegung durchführt.

2) Auf der Situo Variation io, die hinzugefügt oder gelöscht werden soll:

ⓓ Wählen Sie für Situo 5 Variation A/M io zunächst die Gruppe ⓓ.

- Drücken Sie kurz die PROG-Taste: Die Anwendung bestätigt mit einer kurzen Auf-/Abbewegung, Situo Variation io wird hinzugefügt oder entfernt.

### 4.2. Änderung der Betriebsart (Abbildung D)

ⓓ Die verschiedenen Betriebsarten sind in Kapitel 5.1 erläutert.

Standardmäßig sind alle Gruppen auf die Betriebsart 3 eingestellt.

1) Wählen Sie für Situo 5 Variation A/M io zunächst die Gruppe ⓓ.

2) Nehmen Sie die Rückseite der Fernbedienung ab.

3) Drücken Sie die Taste [E] ⓓ.

- Eine kurze Betätigung: Anzeige der mit der Gruppe verbundenen Betriebsart.
- Mehrfache Betätigung: Änderung der mit der Gruppe verbundenen Betriebsart (siehe Kapitel 5.1).

4) Bringen Sie die Rückseite wieder an.

## 4.3. Bei autonomer Anwendung (nicht Somfy) (Abbildung E)

ⓓ Führen Sie dieses Verfahren nur zur Ansteuerung autonomer Anwendungen einer Partnermarke aus (nicht Somfy).

ⓓ Aktivieren Sie am Situo 5 Variation A/M io den automatischen Sondermodus für alle Gruppen, die mit diesem Anwendungstyp verbunden sind.

1) Wählen Sie für Situo 5 Variation A/M io zunächst die Gruppe ⓓ.

2) Nehmen Sie die Rückseite der Fernbedienung ab.

3) Überprüfen Sie den aktuellen Modus: Drücken Sie kurz die Taste [A] ⓓ.

- LED ⓕ (ⓓ) leuchtet durchgehend = Standardmodus (autonomer Modus der Marke Somfy aktiviert).
- LED ⓕ (ⓓ) blinkt = autonomer Sondermodus aktiviert.

4) So wechseln Sie den Modus: Drücken Sie lang die Taste [A] ⓓ, bis der LED-Status wechselt: Sie zeigt den neuen Modus an.

5) Bringen Sie die Rückseite wieder an.

## 4.4. Befestigung (Abbildung F)

⚠️ Dieses Produkt darf maximal in einer Höhe von 2 m installiert werden.

1) Entfernen Sie die Schutzfolie von der Klebefläche an der Rückseite der Wandhalterung.

2) Bringen Sie die Wandhalterung auf einer glatten, sauberen und trockenen Fläche an. Drücken Sie sie fest an, damit sie gut klebt.

3) Platzieren Sie die Situo Variation io auf der Wandhalterung.

## 5. Bedienung

ⓓ Stellen Sie vor jedem Befehl an der Situo 5 Variation A/M io sicher, dass die richtige Gruppe gewählt ist.

### 5.1. Betriebsart

Die Situo Variation io verfügt über 4 vorprogrammierte Betriebsarten. So lässt sich in Abhängigkeit vom Anwendungstyp der Gruppen, die gesteuert werden soll, die richtige Betriebsart auswählen.

- **Betriebsart 1:** Steuerung aller io-homecontrol®-Anwendungen, beispielsweise Rollläden, Markisen, Garagentore und andere Tore, Fenster etc. Das Stellrad ist nicht aktiv.

- **Betriebsart 2:** Das Stellrad ist aktiv und ermöglicht es Ihnen, die Beleuchtung und Heizung zu steuern.

- **Betriebsart 3:** Das Stellrad ist aktiv und ermöglicht es Ihnen, verstellbaren Sonnenschutz oder Rollläden mit kippbaren Lamellen einzustellen.

- **Betriebsart 4:** Das Stellrad ist aktiv und ermöglicht es Ihnen, verstellbare Lamellen von Innenjalousien einzustellen.

### 5.2. Tasten ^ / v (Abbildung G)

Je nach gesteuerter Anwendung haben diese Tasten folgende Bedeutung:

- ^: AUF/Einschalten/Öffnen
- v: AB/Ausschalten/Schließen

Sonderfall von RGB LED Receiver io und Tunable White LED Receiver io:

- Kurze Betätigung von ^ oder v: Ein- und Ausschalten.
- Lange Betätigung von ^ oder v: Farbe verstellen.

**NL** Met de afstandsbediening Situo 1 Variation io kan een groep van één of meerdere io-homecontrol®-systemen worden bediend (zonwering, rolluiken, verlichting, jaloëzieën, enz...). Met de afstandsbediening Situo 5 Variation A/M io kunnen tot 5 groepen van één of meerdere io-homecontrol®-systemen worden bediend.

## 1. Veiligheid en aansprakelijkheid

### 1.1. Aansprakelijkheid

De gebruiker moet deze informatie goed bewaren. Het niet naleven van deze aanwijzingen of een gebruik van het product buiten zijn toepassingsgebied is niet toegestaan en zal leiden tot het uitsluiten van de aansprakelijkheid en van de garantie van Somfy.

Dit Somfy product moet geïnstalleerd worden door een erkende installateur van automatiseringssystemen in woningen. De installateur moet zich altijd aan de in het land van installatie geldende normen en wettelijke voorschriften houden en zijn klanten informeren over de gebruiks- en onderhoudsomstandigheden van het product.

Vóór de installatie aangevat wordt, moet gecontroleerd worden of dit product compatibel is met de aanwezige apparatuur en accessoires. Raadpleeg bij twijfel tijdens de installatie van dit product of voor aanvullende informatie uw Somfy leverancier of ga naar de website [www.somfy.com](http://www.somfy.com).

### 1.2. Veiligheidsvoorschriften

Bij gebruik in combinatie met een motor ook de betreffende instructies raadplegen.

Het product alleen binnenshuis installeren en gebruiken.

Het product buiten het bereik van kinderen houden.

Geen schuur- of oplosmiddelen gebruiken om het schoon te maken.

Om te voorkomen dat het product beschadigd wordt, mag u het niet onderdompelen in een vloeistof, niet laten vallen en niet blootstellen aan schokken, brandbare stoffen, een warmtebron, vocht of vloeistofspatten.

## ⚠️ Waarschuwing

Dit product bevat een knoopcel.

De batterij niet inslikken: risico op chemische brandwonden, kunnen binnen 2 uur dodelijk zijn.

Wanneer de batterij in het lichaam terecht komt of bij twijfel onmiddellijk een arts raadplegen.

(Nieuwe en gebruikte) batterijen en het product buiten het bereik van kinderen houden. Als het batterijvak niet meer sluit, het product niet meer gebruiken en het buiten het bereik van kinderen houden.

Risico op explosie, vloeistoflekkage of ontvlambare gassen van de batterij als deze bij een hoge temperatuur (warme oven, vuur) wordt bewaard, wordt geplet, wordt doorgesneden of in geval van een heel lage luchtdruk.

Niet-oplaadbare batterijen mogen niet opgeladen worden.

## 2. Situo 1 Variation io en Situo 5 Variation A/M io in details (Figuur A)

### 2.1. Vooraanzicht

- ⓓ Plaats van de wandsteun
- ⓓ Toets Op / Aan / Openen
- ⓓ STOP/MY toets

- ⓓ Dimmer
- ⓓ Toets Neer / Uit / Sluiten
- ⓓ Controlelampje voor het bedienen van de toetsen
- ⓓ Keuzeschakelaar auto/hand
- ⓓ Controlelampjes voor het bedienen van de toetsen en de groepkeuzeschakelaar
- ⓓ Groepkeuzeschakelaar

### 2.2. Achteraanzicht

- ⓓ PROG toets

### 2.3. Aanzicht zonder achterdeksel

- ⓓ Leds 1, 2, 3, 4 (gebruiksmodus)
- ⓓ Keuzeschakelaar van de gebruiksmodus (toets [E])
- ⓓ Keuzeschakelaar specifieke onafhankelijke modus (toets [A])
- ⓓ Wandhouder.

## 3. Selectie van groepen op Situo 5 Variation A/M io (Figuur B)

ⓓ Voorafgaande aan de bediening met de afstandsbediening Situo 5 Variation A/M io verifiëren of de juiste groep is gekozen.

- Druk kort op de groepkeuzeschakelaar ⓓ : weergave van de geselecteerde groep.

- Opeenvolgend drukken: wijziging van de geselecteerde groep.

Led ⓗ van elke groep 1 tot en met 4 licht afzonderlijk op en vervolgens branden alle leds voor de selectie van groep 5.

## 4. Installatie

### 4.1. Toevoegen/Verwijderen van een afstandsbediening Situo Variation io

ⓓ Programmeren van de eerste bediening: zie de handleiding van de motor of de io-ontvanger.

U kunt als volgt de Situo Variation io toevoegen aan een systeem: (Figuur C)

1) Op de bediening die al aan het systeem is gekoppeld:

- Druk (≈ 2 s) op de PROG toets tot het systeem heen en weer beweegt.

2) Op toe te voegen of te verwijderen Situo Variation io:

ⓓ Selecteer bij de Situo 5 Variation A/M io eerst groep ⓓ.

- Druk kort op de PROG toets: het systeem gaat op en neer, de Situo Variation io is toegevoegd of verwijderd.

### 4.2. Gebruiksmodus veranderen (Figuur D)

ⓓ Voor informatie over de verschillende gebruiksmodi: zie 5.1.

Elke groep staat eerst in modus 3.

1) Selecteer bij de Situo 5 Variation A/M io eerst groep ⓓ.

2) Verwijder het achterdeksel van de afstandsbediening.

3) Druk op de toets [E] ⓓ.

- Een korte druk: opvragen van de aan de groep gekoppelde modus.
- Meerdere drukken: veranderen van de aan de groep gekoppelde modus (zie 5.1).

4) Maak het achterdeksel weer vast.

## 4.3. Bij een ander onafhankelijk systeem dan Somfy (Figuur E)

ⓓ Voer deze procedure alleen uit om een onafhankelijk systeem te bedienen van een ander partnermerk dan Somfy.

ⓓ Activeer op de Situo 5 Variation A/M io deze specifieke onafhankelijke modus voor elke groep die aan dit type systeem gekoppeld is.

1) Selecteer bij de Situo 5 Variation A/M io eerst groep ⓓ.

2) Verwijder het achterdeksel van de afstandsbediening.

3) De huidige modus checken: druk kort op toets [A] ⓓ.

- Led ⓕ (ⓓ) brandt continu = standaardmodus (onafhankelijke modus geeft aan dat Somfy ingeschakeld is).
- Led ⓕ (ⓓ) knippert = specifieke onafhankelijke modus is ingeschakeld.

4) Modus wijzigen: houd toets [A] ⓓ ingedrukt tot de status van de led verandert: hij geeft de nieuwe modus aan.

5) Maak het achterdeksel weer vast.

## 4.4. Bevestiging (Figuur F)

⚠️ Dit product mag niet op een hoogte van meer dan 2 m geïnstalleerd worden.

1) Verwijder de beschermfilm van de achterkant van de wandhouder.

2) Bevestig de wandhouder op een vlak, schoon en droog oppervlak. Stevig aandrukken voor een optimale hechting.

3) Plaats de Situo Variation io in de houder.

## 5. Gebruik

ⓓ Voorafgaande aan de bediening met de Situo 5 Variation A/M io verifiëren of de juiste groep is gekozen.

### 5.1. Gebruiksmodus

De Situo Variation io heeft 4 voorgeprogrammeerde gebruiksmodi. Hiermee kunt u de juiste gebruiksmodus kiezen afhankelijk van het type systeem van de te bedienen groep.

- **Modus 1:** Voor het bedienen van alle io-homecontrol®-systemen, zoals rolluiken, zonwering, garagepoorten, hekken, ramen... De dimmer is niet actief.

- **Modus 2:** De dimmer is actief voor het variëren van de verlichting of de verwarming.

- **Modus 3:** De dimmer is actief voor het veranderen van de stand van de lamellen van de draaibare zonweringen en de rolluiken met kantelbare lamellen.

- **Modus 4:** De dimmer is actief voor het veranderen van de stand van de lamellen van de binnenjaloëzieën.

### 5.2. Toetsen ^ / v (Figuur G)

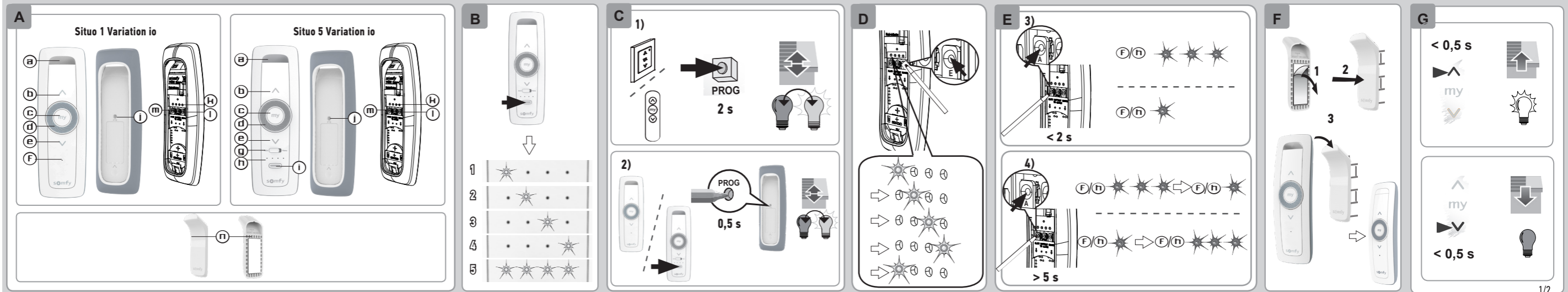
Afhankelijk van het type te besturen systeem:

- ^: Op / Aan / Openen
- v: Neer / Uit / Sluiten

Speciaal geval met RGB LED Receiver io en Tunable White LED Receiver io:

- Kort drukken op ^ of v: Inschakelen of uitschakelen.

- Lang drukken op ^ of v: De kleur laten veranderen.



### DE 5.3. Stellrad (Abbildung H)

Hiermit sind folgende Funktionen möglich:

- Verstellung der Neigung verstellbarer Lamellen.
  - Verstellung von Beleuchtung und Heizung.
- 1) **Verstellung um 1 Raste: Verstellung der Lamellen um 1 Schritt, Verstellung von Beleuchtung und Heizung gemäß Raste des Stellrads.**
  - 2) **Verstellung um mehrere Rasten: Verstellung der Lamellen um die entsprechende Anzahl von Schritten, Verstellung von Beleuchtung und Heizung gemäß der entsprechenden Anzahl von Rasten des Stellrads.**
  - 3) **Rasche Verstellung: vollständige Neigung der Lamellen, Beleuchtung aus oder auf hellste Stufe sowie Heizung aus oder auf wärmste Stufe.**

### 5.4. Taste STOP/my (Abbildung I)

- Drücken Sie **kurz** die Taste **my**, um die Aktivierung der Anwendung zu stoppen.
- Wenn die Anwendung gestoppt ist, drücken Sie **kurz** die Taste **my**, um die Anwendung in ihre Lieblingsposition (my) zu fahren.

### 5.5. Einstellen, Ändern oder Löschen der Lieblingsposition (my) (Abbildung J)

- Bringen Sie die Anwendung in die gewünschte Position und drücken Sie (ca. 5 s) die Taste **my**, um diese Position als Lieblingsposition (my) einzustellen.
- Bringen Sie die Anwendung in die Lieblingsposition (my) und drücken Sie (ca. 5 s) die Taste **my**, um sie zu löschen.

### 5.6. Betriebsartenschalter Auto/Manu (Abbildung K)

Um den Modus zu ändern, verschieben Sie den Moduswahlschalter Auto/Manu:

- 1) **Automatikmodus:** Die Anwendungen der Gruppen reagieren auf alle Bedieneinheiten und Sender, mit denen sie verbunden sind (spezifische und allgemeine Fernbedienungen, Zeitschaltuhren).
- 2) **Manueller Modus:** Blockiert alle Befehle durch Automateinrichtungen (zentrale Hausautomatik vom Typ TaHoma, Zeitschaltuhren, Sonnenautomatik oder Sensoren), mit denen die Anwendungen der Gruppen verbunden sind.

### 6. Weitere Einstellungen

#### 6.1. Änderung der Drehrichtung der Lamellen (Jalousien) (Abbildung L)

Dieser Vorgang ist nur in den Betriebsarten 3 und 4 möglich. Wenn die Bewegung des Stellrads nicht der Drehrichtung der Lamellen entspricht:

- 1) Wählen Sie für Situo 5 Variation A/M io zunächst die Gruppe 1.
- 2) Nehmen Sie die Rückseite der Fernbedienung ab.
- 3) Betätigen Sie die Taste **[E]**, bis die LED blinkt (> 5 s) (wenn die Taste **[E]** losgelassen wird, leuchtet die LED durchgehend).

- 4) Drücken Sie die Taste **✓** (Auf-/Abbewegung der Lamellen).
- 5) Betätigen Sie die Taste **[E]**, bis der Status der LED wechselt (> 2 s), um zu bestätigen (LED leuchtet durchgehend => LED blinkt).
- 6) Überprüfen Sie die Drehrichtung der Lamellen mit dem Stellrad.
- 7) Bringen Sie die Rückseite wieder an.

#### 6.2. Änderung der Schnelligkeit der Verstellung der Lamellen (Jalousien) (Abbildung M)

Dieser Vorgang ist nur in den Betriebsarten 3 und 4 möglich.

- 1) Wählen Sie für Situo 5 Variation A/M io zunächst die Gruppe 1.
- 2) Nehmen Sie die Rückseite der Fernbedienung ab.
- 3) Betätigen Sie die Taste **[E]**, bis die LED blinkt (> 5 s) (wenn die Taste **[E]** losgelassen wird, leuchtet die LED durchgehend).
- 4) „Spielen“ Sie mit dem Stellrad, um einzustellen, wie rasch die Neigung der Lamellen verstellt wird (Reaktion der Lamellen).
  - Stellrad nach rechts: raschere Verstellung.
  - Stellrad nach links: langsamere Verstellung.
- 5) Betätigen Sie die Taste **[E]**, bis der Status der LED wechselt (> 2 s) (LED leuchtet durchgehend => LED blinkt).
- 6) Bringen Sie die Rückseite wieder an.

#### 6.3. Kopieren der Einstellungen auf eine andere Gruppe (Abbildung N)

Die in den Betriebsarten 3 oder 4 vorgenommenen Einstellungen können kopiert werden. Dies geschieht für alle Gruppen, die die Betriebsarten 3 oder 4 verwenden.

Folgende Parameter werden kopiert:

- Drehrichtung der Lamellen.
- Änderung der Schnelligkeit der Verstellung der Lamellen.

- 1) Wählen Sie für zunächst die Gruppe 1.
- 2) Nehmen Sie die Rückseite der Fernbedienung ab.
- 3) Betätigen Sie die Taste **[E]**, bis die LED blinkt (> 5 s) (wenn die Taste **[E]** losgelassen wird, leuchtet die LED durchgehend).
- 4) Betätigen Sie die Taste **[E]** erneut, bis die LED aufhört zu blinken (> 5 s).
- 5) Bringen Sie die Rückseite wieder an.

#### 6.4. Rücksetzen auf die Werkseinstellung (Abbildung O)

Auf der Situo 5 Variation A/M io gilt das Rücksetzen auf die Werkseinstellung für alle 5 Gruppen.

Werkseinstellungen:

- Gruppe 1 aktiv (für Situo 5 Variation A/M io)
- Betriebsart 3
- Autonomer Sondermodus deaktiviert

- Standardmäßige Drehrichtung der Lamellen
- Standardmäßige Schnelligkeit der Verstellung der Lamellen

- 1) Nehmen Sie die Rückseite der Fernbedienung ab.
- 2) Betätigen Sie gleichzeitig die Tasten **[A]** und **[E]** (die Betriebsart-LEDs der Betriebsarten 1 und 3 blinken).
- 3) Bringen Sie die Rückseite wieder an.

### 7. Tipps und Empfehlungen

Für den Austausch von verlorenen oder defekten Fernbedienungen wenden Sie sich bitte an einen Fachmann für Gebäudeautomation.

### 8. Auswechseln der Batterie (Abbildung P)

Lesen Sie das Kapitel **Sicherheitshinweise**.

Bei Batterien falschen Typs besteht Explosionsgefahr.

- 1) Nehmen Sie die Rückseite der Fernbedienung gemäß Abbildung ab.
- 2) Drücken Sie die verbrauchte Batterie mit einem Kunststoffgegenstand aus ihrem Fach heraus.
- 3) Setzen Sie eine neue Batterie vom Typ CR 2430 3 V so in die Halterung ein, dass die Seite mit dem Pluszeichen (+) sichtbar ist. Beachten Sie die Polarität. Die Anschlüsse dürfen nicht kurzgeschlossen werden.
- 4) Drücken Sie die Batterie in das Fach.
- 5) Bringen Sie die Rückseite wieder an.

Batterien und Akkus gehören nicht in den Hausmüll. Entsorgen Sie sie entsprechend den geltenden Vorschriften im Handel oder bei den kommunalen Sammelstellen.

Wir wollen die Umwelt schützen. Entsorgen Sie das Produkt nicht mit dem Hausmüll. Geben Sie dieses bei einer zugelassenen Recycling-Sammelstelle ab.

### 8. Technische Daten

Frequenzband und maximale Leistung: 868,700 MHz - 869,200 MHz e.r.p. <25 mW.  
Funkreichweite (im freien Feld, je nach Umgebung): 150 m  
Betriebstemperatur: 0 °C bis + 48 °C  
Spannungsversorgung: 1 Batterie 3 V, Typ CR2430

SOMFY ACTIVITES SA erklärt hiermit, dass das in dieser Anleitung beschriebene Funkgerät alle Anforderungen der Funkgeräterichtlinie 2014/53/EU sowie die grundlegenden Anforderungen aller anderen anzuwendenden europäischen Richtlinien erfüllt. Der vollständige Text der EU-Konformitätserklärung ist unter der Internetadresse [www.somfy.com/ce](http://www.somfy.com/ce) verfügbar.

### NL 5.3. Dimmer (Figuur H)

Voor:

- Het variëren van de stand van de lamellen van jaloezieën
- Het variëren van de verlichtingssterkte en het verwarmingsniveau.

1 klik verdraaien: 1 stap voor het kantelen van de lamellen, voor de variatie van de verlichting en van de verwarming per klik van de dimmer.

n klikken verdraaien: n stappen voor het kantelen van de lamellen, n stappen voor de variatie van de verlichting en van de verwarming.

Snel draaien: compleet kantelen van de lamellen, verlichting uit of maximaal, verwarming uit of maximaal.

### 5.4. Toets STOP/my (Figuur I)

- Druk **kort** op **my** om het systeem te stoppen.
- Als het systeem is gestopt, drukt u **kort** op **my** om het systeem naar haar voorkeurspositie (my) te sturen.

### 5.5. De voorkeurspositie (my) opslaan, veranderen of verwijderen (Figuur J)

- Plaats het systeem in de gewenste positie en druk (≈ 5 s) op **my** om de voorkeurspositie (my) op te slaan.
- Stuur het systeem naar de voorkeurspositie (my) en druk (≈ 5 s) op **my** om ze te wissen.

### 5.6. Keuzeschakelaar auto/hand (Figuur K)

Verplaats de moduskeuzeschakelaar op auto of hand om de modus te wijzigen:

- 1) **Auto-modus:** de systemen van de groepen reageren op alle andere bedieningspunten en sensoren (individuele bedieningen, algemene bedieningen, timers, enz.) waarmee zij zijn gekoppeld.
- 2) **Hand-modus:** blokkeert alle commando's van de automatisering (bedieningen van het type TaHoma, timers, automatische zonregeling, sensoren) waarmee de systemen van de groepen zijn gekoppeld.

### 6. Geavanceerde afstellingen

#### 6.1. De draairichting van de lamellen (jaloezieën) wijzigen (Figuur L)

Deze handeling is alleen mogelijk in de gebruiksmodi 3 en 4.

Als de beweging van de dimmer verschilt van de draairichting van de lamellen:

- 1) Selecteer bij de Situo 5 Variation A/M io eerst groep 1.
- 2) Verwijder het achterdeksel van de afstandsbediening.
- 3) Druk (>5 s) op de toets **[E]** tot de led knippert (zodra de toets **[E]** wordt losgelaten, blijft de led vast branden).
- 4) Druk op **✓** (heen en weer beweging van de lamellen).

- 5) Druk (>2 s) op de toets **[E]** tot de status van de led verandert om te bevestigen (led brandt vast => knipperende led).
- 6) Test de draairichting van de lamellen met de dimmer.
- 7) Maak het achterdeksel weer vast.

#### 6.2. Afstellen van de kantelstap van de lamellen (van jaloezieën) (Figuur M)

Deze handeling is alleen mogelijk in de gebruiksmodi 3 en 4.

- 1) Selecteer bij de Situo 5 Variation A/M io eerst groep 1.
- 2) Verwijder het achterdeksel van de afstandsbediening.
- 3) Druk (>5 s) op de toets **[E]** tot de led knippert (zodra de toets **[E]** wordt losgelaten, blijft de led vast branden).
- 4) "Speel" met de dimmer om de stap van de lamellen van de zonwering bij te stellen (feedback op de lamellen).
  - Dimmer naar rechts bewegen: Stap wordt groter.
  - Dimmer naar links bewegen: Stap wordt kleiner.
- 5) Druk (>2 s) op de toets **[E]** tot de status van de led verandert om te bevestigen (led brandt vast => knipperende led).
- 6) Maak het achterdeksel weer vast.

#### 6.3. Instellingen kopiëren naar een andere groep (Figuur N)

De instellingen die zijn gedaan in gebruiksmodus 3 of 4 kunnen worden gekopieerd. Dit kopiëren gebeurt naar alle groepen die de gebruiksmodus 3 of 4 gebruiken.

De gekopieerde instellingen zijn:

- De draairichting van de lamellen.
- De instelling van de stap van de lamellen.

- 1) Selecteer eerst groep 1.
- 2) Verwijder het achterdeksel van de afstandsbediening.
- 3) Druk (>5 s) op de toets **[E]** tot de led knippert (zodra de toets **[E]** wordt losgelaten, blijft de led vast branden).
- 4) Druk opnieuw (>5 s) op de toets **[E]** tot de led niet meer knippert.
- 5) Maak het achterdeksel weer vast.

#### 6.4. Resetten naar de oorspronkelijke configuratie (Figuur O)

Bij de Situo 5 Variation A/M io geldt het resetten naar de oorspronkelijke configuratie voor de 5 groepen.

De oorspronkelijke instellingen:

- Groep 1 actief (voor Situo 5 Variation A/M io)
- Gebruiksmodus op 3
- Specifieke onafhankelijke modus uitgeschakeld
- Standaard draairichting van de lamellen
- Standaard instelling van de stap van de lamellen.

- 1) Verwijder het achterdeksel van de afstandsbediening.
- 2) Druk tegelijk op toets **[A]** en **[E]** (de leds van de gebruiksmodi 1 en 3 knipperen).
- 3) Maak het achterdeksel weer vast.

### 7. Tips en adviezen

Voor het vervangen van het laatste verloren of defecte bedieningspunt, neemt u contact op met een erkende installateur van automatiseringssystemen in woningen.

### 8. Batterij vervangen (Figuur P)

Lees het hoofdstuk **Veiligheidsvoorschriften**.

Het vervangen van de batterij door een ongeschikte batterij kan explosiegevaar veroorzaken.

- 1) Verwijder het achterdeksel van de afstandsbediening zoals te zien op de figuur.
- 2) Duw de oude batterij uit zijn houder met een dun plastic voorwerp.
- 3) Plaats een batterij CR 2430 3 V, met de plus (+)-kant zichtbaar. Let op de polariteit. De voedingsklemmen mogen niet kortgesloten zijn.
- 4) Duw de batterij goed in zijn houder.
- 5) Maak het achterdeksel weer vast.

Scheid accu's en batterijen van andere soorten afval en laat ze recyclen via uw lokale recyclingstation.

Wij geven om ons milieu. Werp het apparaat niet weg met het huishoudelijk afval. Breng het naar een erkend inzamelpunt voor recycling.

### 8. Technische gegevens

Gebruikte frequentiebanden en maximaal vermogen: 868,700 MHz - 869,200 MHz ERP < 25 mW.  
Zendbereik (vrije veld, afhankelijk van de omgeving): 150 m.  
Werkings temperatuur: 0 °C tot +48 °C  
Voeding: 1 batterij type CR2430, 3 V.

Hierbij verklaart SOMFY ACTIVITES SA dat de radioapparatuur die behandeld wordt in deze instructies in overeenstemming is met de Richtlijn Radioapparatuur 2014/53/EU en de andere relevante bepalingen van de Europese Richtlijnen voor toepassing binnen de Europese Unie. De volledige EU-conformiteitsverklaring staat ter beschikking op de website [www.somfy.com/ce](http://www.somfy.com/ce).

